

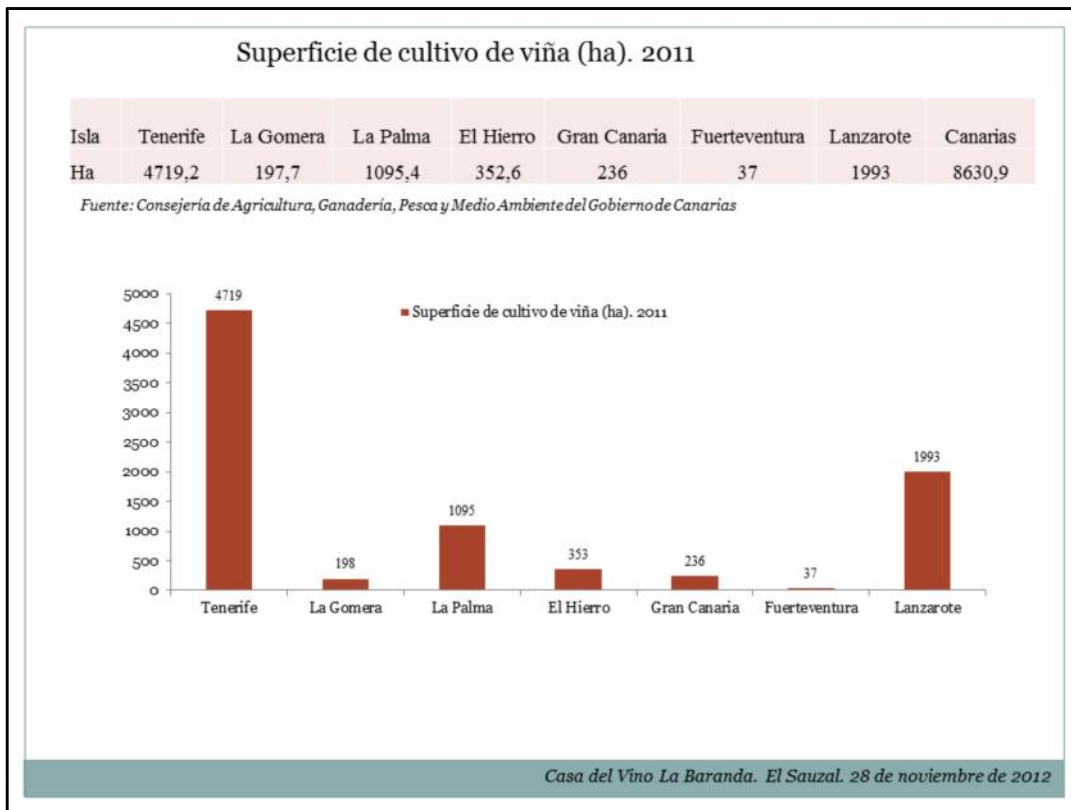
"La viticultura canaria: posición competitiva actual"

JOSÉ JUAN CÁCERES HERNANDEZ
JOSÉ IGNACIO GONZÁLEZ GOMEZ
GLORIA MARTÍN RODRÍGUEZ
SANDRA MORINI MARRERO
JUAN SEBASTIÁN NUEZ YÁNEZ

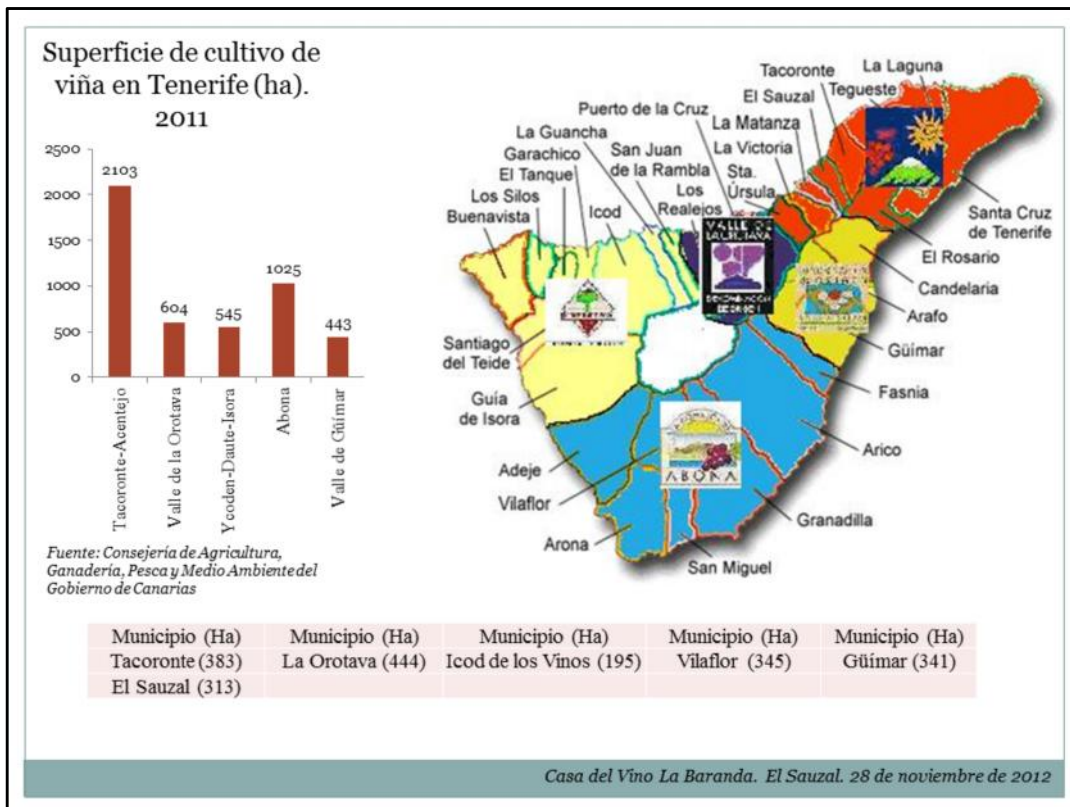
UNIVERSIDAD DE LA LAGUNA



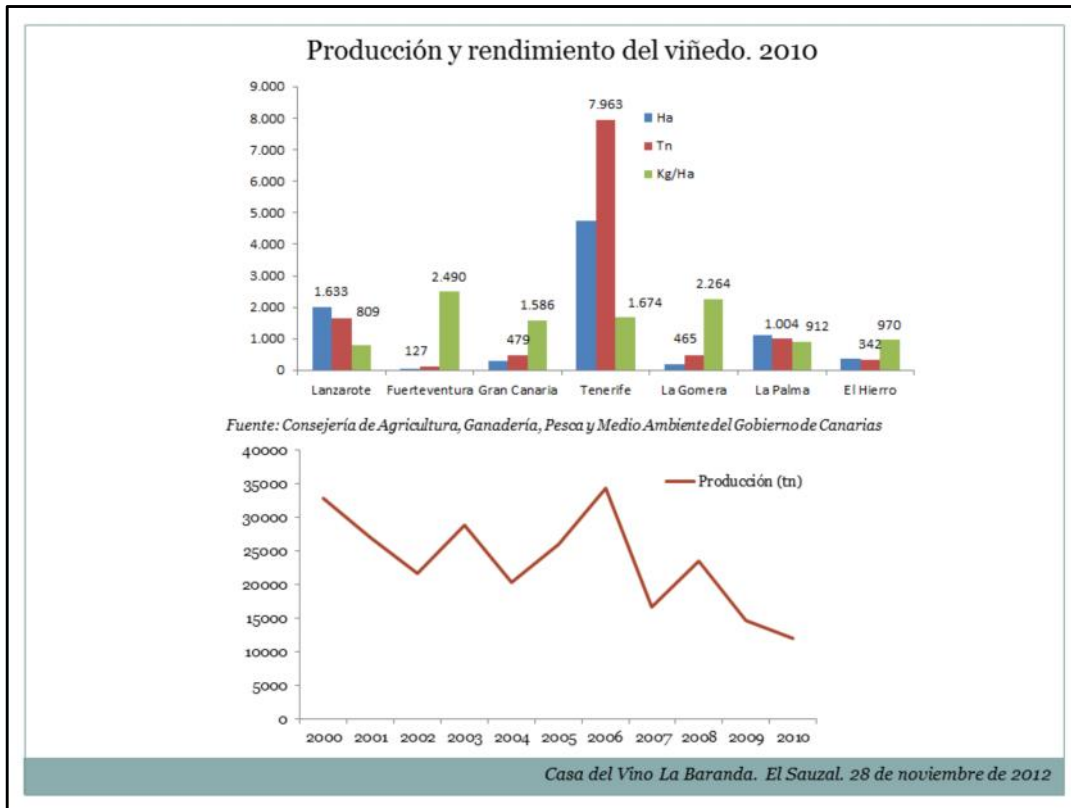
En la agricultura canaria, la mayor parte de los recursos son absorbidos por una agricultura de exportación sostenida en ayudas decrecientes. En un contexto de ajustes presupuestarios a nivel europeo, nacional y autonómico, cabe pensar que la agricultura orientada al mercado local adquiera en un futuro no lejano un papel más relevante que el actual. Y en este sentido, aunque no es previsible que recupere el peso que tuvo en siglos anteriores, es natural pensar que el vino tenga una presencia destacada. Por tanto, la evaluación de su posición competitiva es una cuestión de particular relevancia que pretendemos abordar en esta charla



El viñedo ha mantenido al canario, agricultor o no, apegado a su tierra y su cultivo está extendido por todo el territorio, con casi 9 mil ha, según los datos publicados por la Consejería de Agricultura del Gobierno de Canarias para el año 2011, localizadas especialmente en las medianías de Tenerife y también en La Palma y Lanzarote.

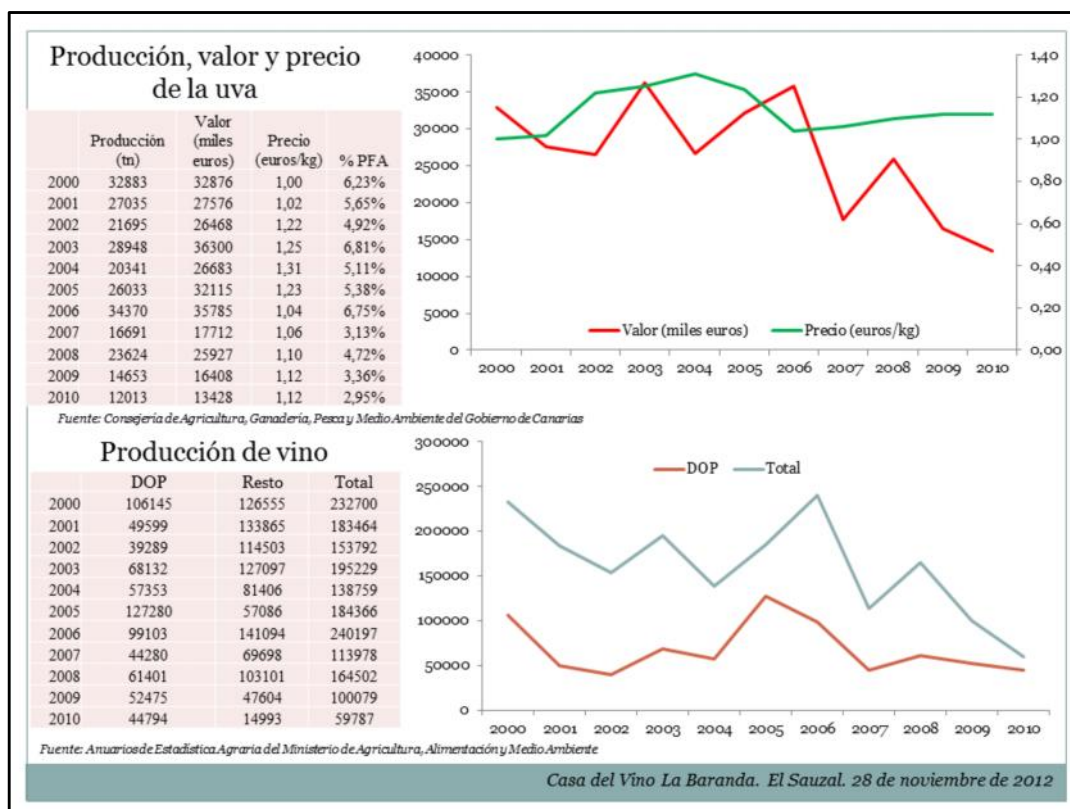


En la isla de Tenerife, municipios como Güímar, en la DO Valle de Güímar, Vilaflor, en la DO Abona, Icod, en Ycoden-Daute-Isora, La Orotava, en Valle de la Orotava, y Tacoronte, El Sauzal, Santa Úrsula o Tegueste, en Tacoronte-Acentejo, son los de mayor extensión en sus respectivas Denominaciones de Origen.



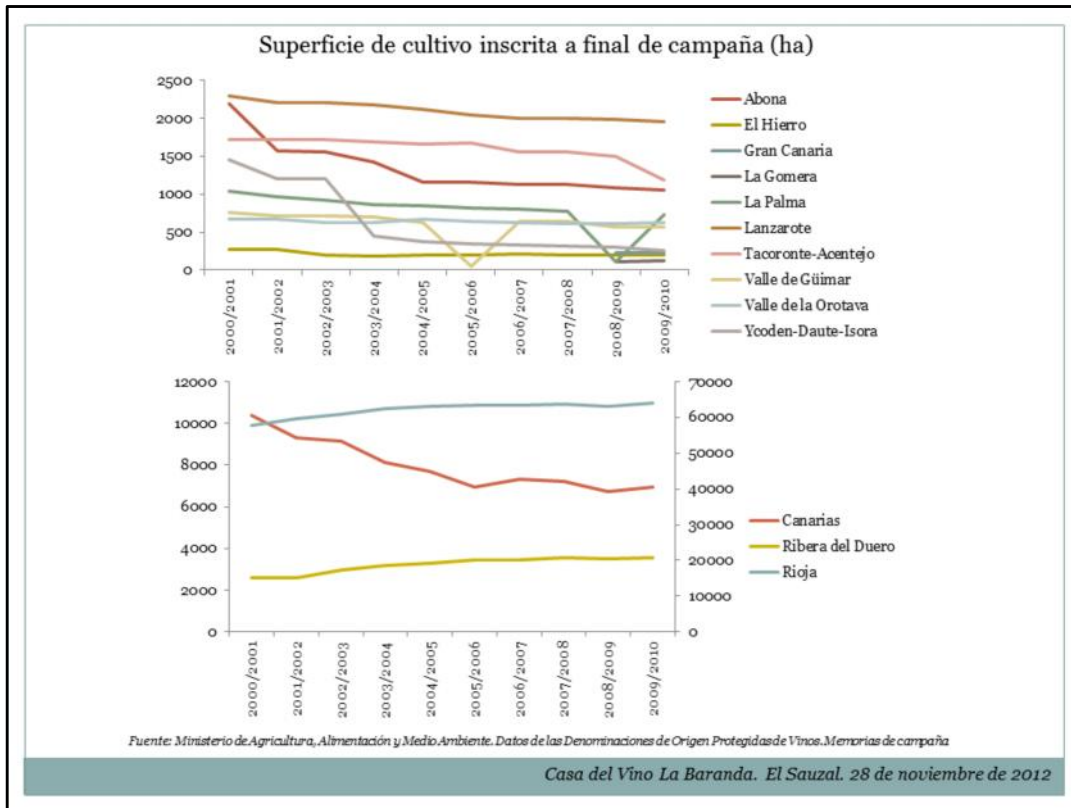
Las explotaciones distan mucho de ser homogéneas, como ponen de manifiesto las cifras de rendimiento por ha según isla para el año 2010, unas cifras que, en cualquier caso, condicionan notablemente los costes unitarios de producción y las posibilidades de supervivencia de las explotaciones.

Por otra parte, la evolución reciente de los volúmenes de producción de uva pone de manifiesto un claro descenso desde las más de 30 mil tn de 2000 a las poco más de 12 mil de 2010.

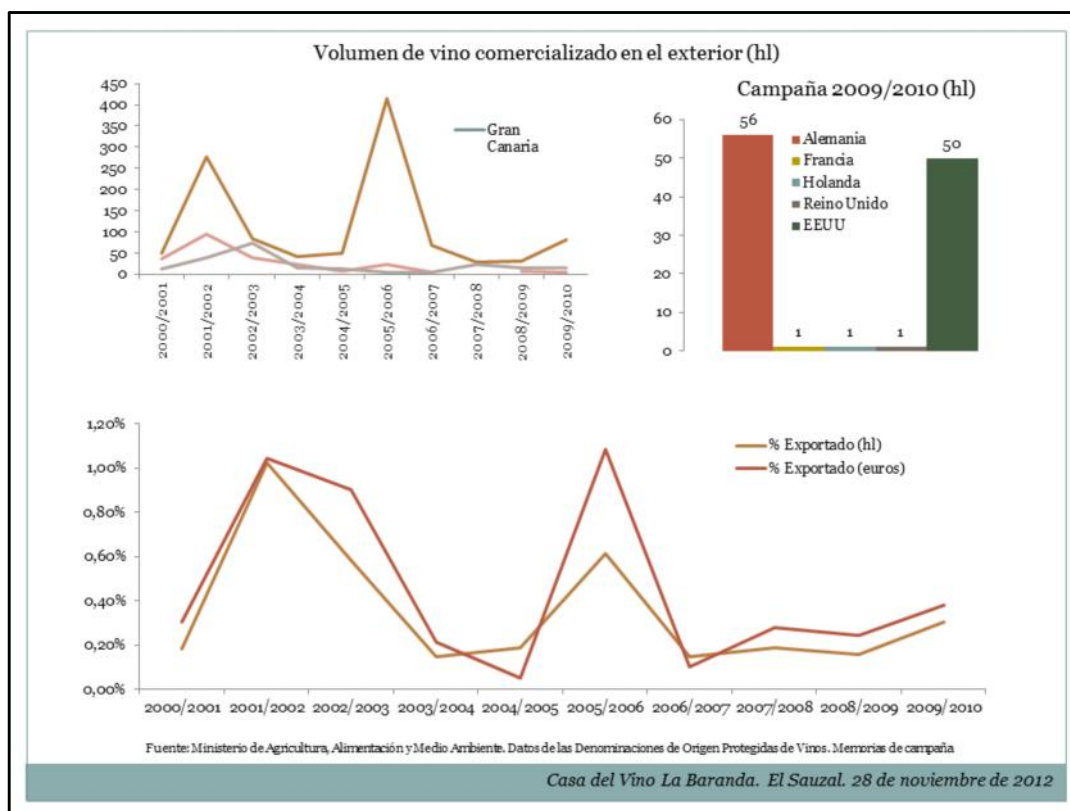


La evolución reciente del valor de la producción de uva a precios percibidos por los agricultores revela también una tendencia decreciente en los últimos años disponibles que, dada la relativa estabilidad de los precios del kg de uva, refleja el notable descenso de la producción.

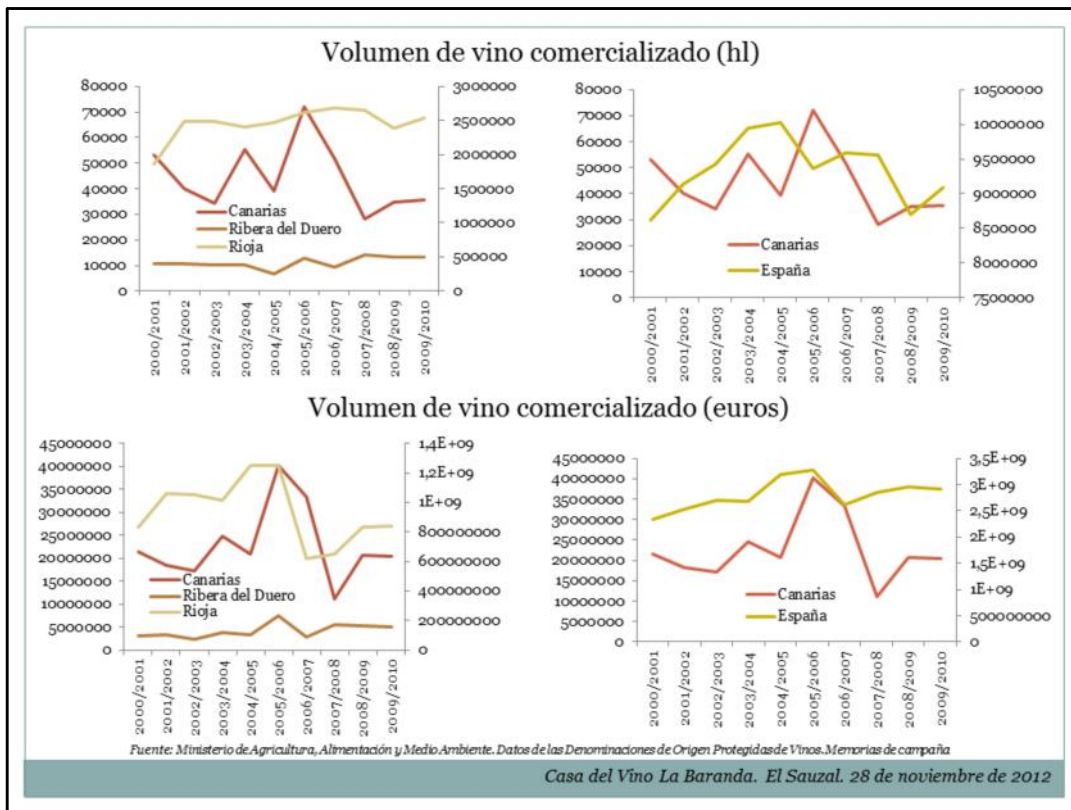
Probablemente, este comportamiento más estable de las cotizaciones pueda estar relacionado con el hecho de que la participación del producción de vino calificado en DO en la producción total de vino ha crecido notablemente en los últimos años.



A pesar de ello, la situación regresiva de las últimas campañas queda claramente ilustrada por las cifras de superficie inscrita en las diferentes denominaciones de origen de vino canario. Esta tendencia choca con la evolución opuesta de las superficies de cultivo de viñedo inscritas en denominaciones de origen como Ribera del Duero y la Rioja.

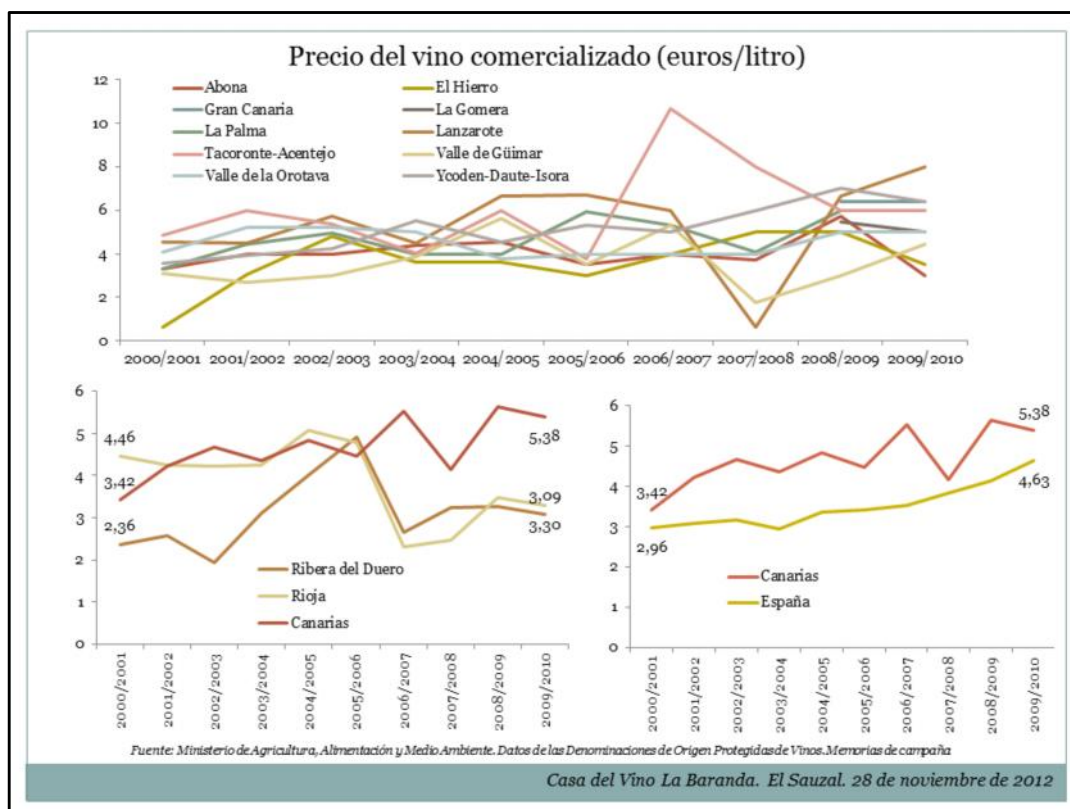


Respecto al volumen de vino comercializado en el exterior su evolución se traduce en una pérdida de peso en el mercado interior, puesto que la exportación es aún muy poco relevante. Según los datos publicados por el Ministerio de Agricultura, en la campaña 2005/2006 se exportaron 40 mil litros, y en 2009/2010 alrededor de 5 mil litros se enviaron a Alemania y una cifra similar se comercializó en Estados Unidos, pero en las últimas campañas el comercio exterior se ha mantenido por debajo del 1%, tanto en hectolitros como en valor.



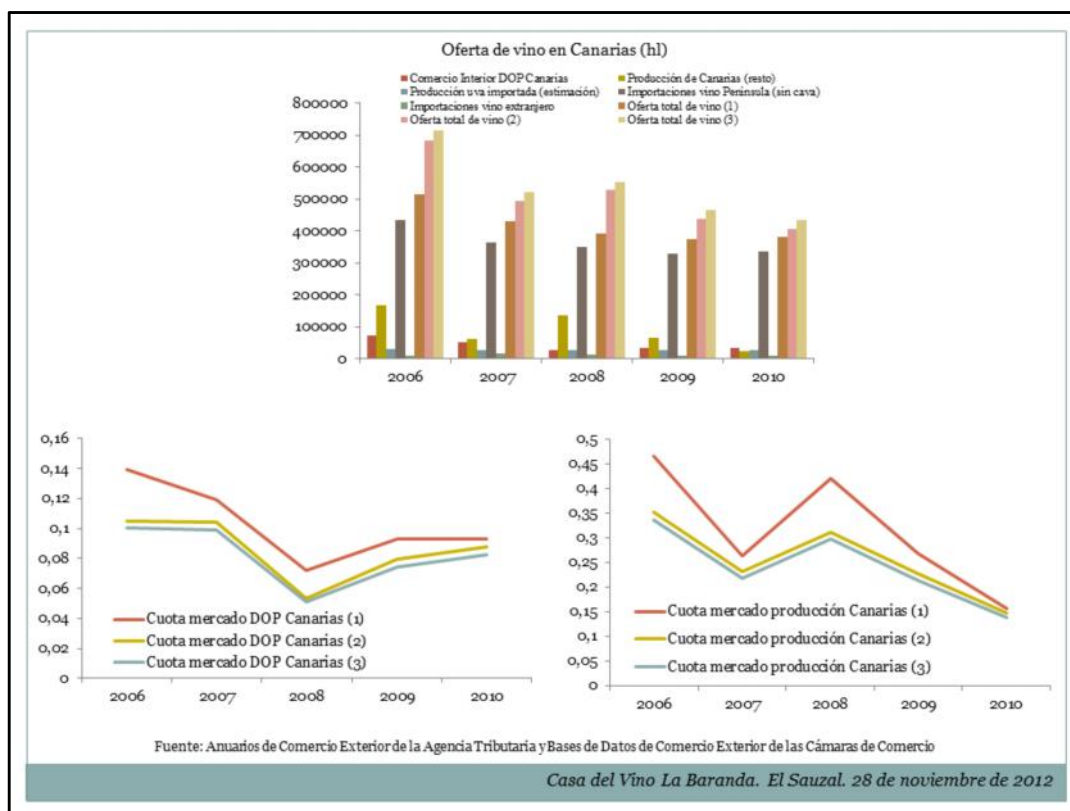
Las cifras del volumen de vino comercializado por las DO de Canarias y de Ribera del Duero y Rioja muestran comportamientos dispares.

Y si se examina la evolución del vino comercializado, en euros, la producción canaria tiene también un comportamiento decreciente, pero para denominaciones de origen como Ribera del Duero, el valor de la producción comercializada sugiere un descenso del valor unitario del litro de vino.



Los valores unitarios del litro de vino comercializado por las DO canarias muestran cierta irregularidad, pero no puede afirmarse que hayan seguido una pauta descendente como la que se observa en el caso de Ribera del Duero o Rioja. Tal vez las diferencias de costes permitan a las bodegas de estas últimas denominaciones de origen realizar descensos de precios que expliquen las diferencias en el comportamiento de los volúmenes comercializados.

El hecho es que durante las últimas campañas el precio medio del litro de vino comercializado por Ribera del Duero o Rioja se sitúa alrededor de 3 euros, mientras que para el caso canario está incluso por encima de 5 euros.



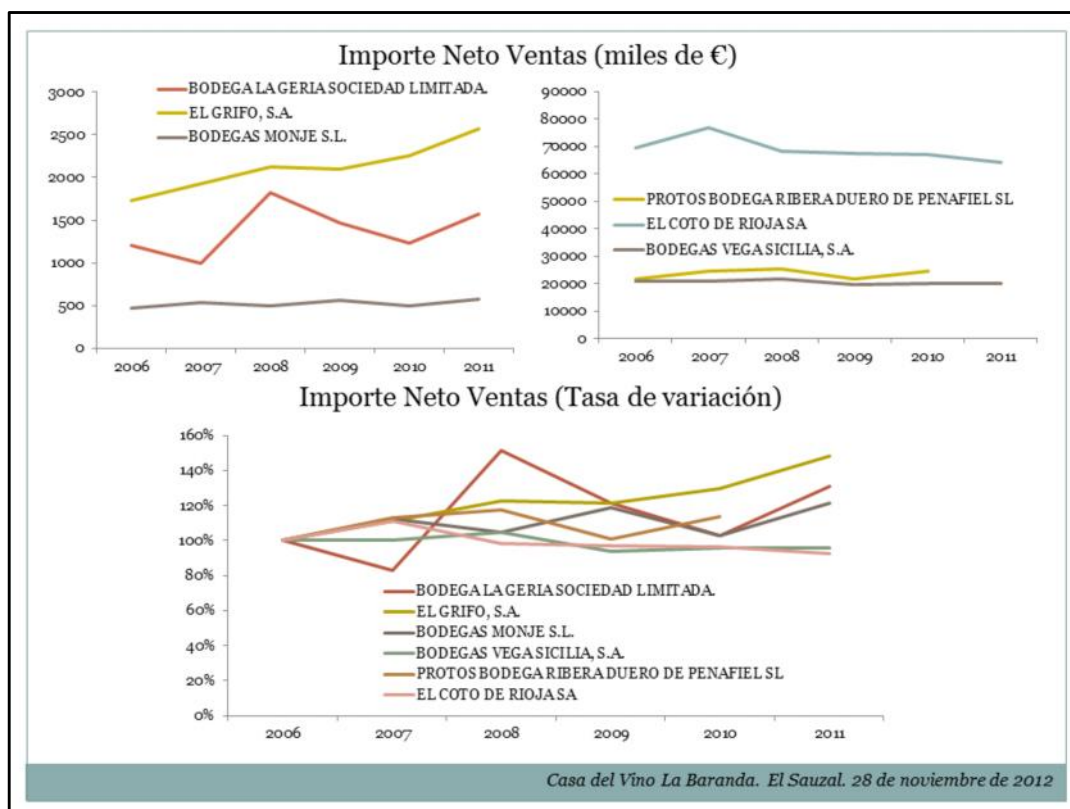
Estas diferencias de precios favorecen, por supuesto, la entrada de los caldos peninsulares en el mercado canario. Pero conviene analizar la evolución del peso relativo de la producción local y foránea en este mercado.

De acuerdo con los datos proporcionados en los informes vitivinícolas del Ministerio, la producción comercializada por la DO canarias ha pasado de algo más de 7 millones de litros en 2006 a menos de la mitad en 2010.

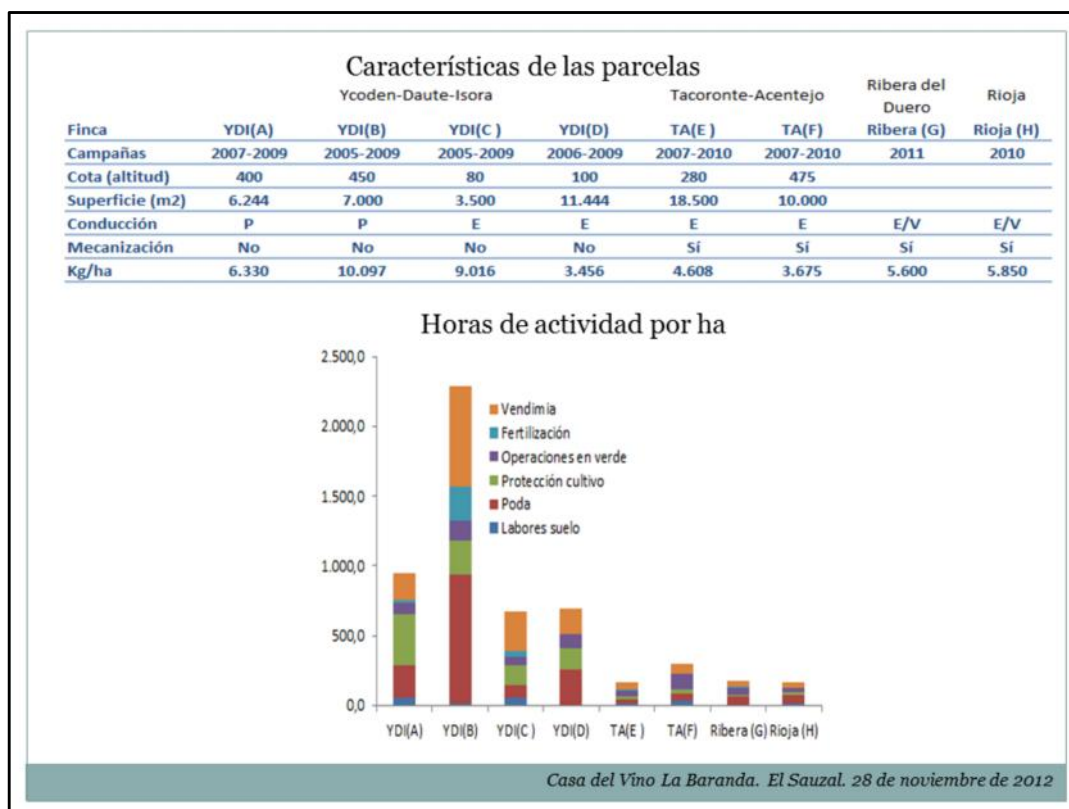
Tomando también en consideración las cifras de importación de la Península y del extranjero correspondientes al capítulo 2204, resulta que la oferta total de vino comercializada ha descendido en este mismo periodo desde más de 50 millones de litros a poco más de 38 en 2010. Lo preocupante es que esta reducción de la oferta total viene acompañada de una reducción de la participación de la producción local, que representaba casi un 15% en 2006 y estaba por debajo del 10% en 2010. Similar es la pérdida de peso relativo de la producción local en el valor de la producción comercializada, que pasa del 35% al 25%.

Si se considera la producción total de uva en Canarias, calificada o no, la oferta total de vino desciende en el periodo indicado desde los casi 70 millones de litros en 2006 a poco más de 40 en 2010, de modo que la oferta canaria pasa de representar un 35% a tener sólo una cuota de mercado del 15%.

Estas cuotas podrían cambiar si se tiene en cuenta que se importan casi 4 millones de kg de uva anuales, lo que significa que si toda esta uva se transformara en vino, se obtendrían alrededor de 3 millones de litros.

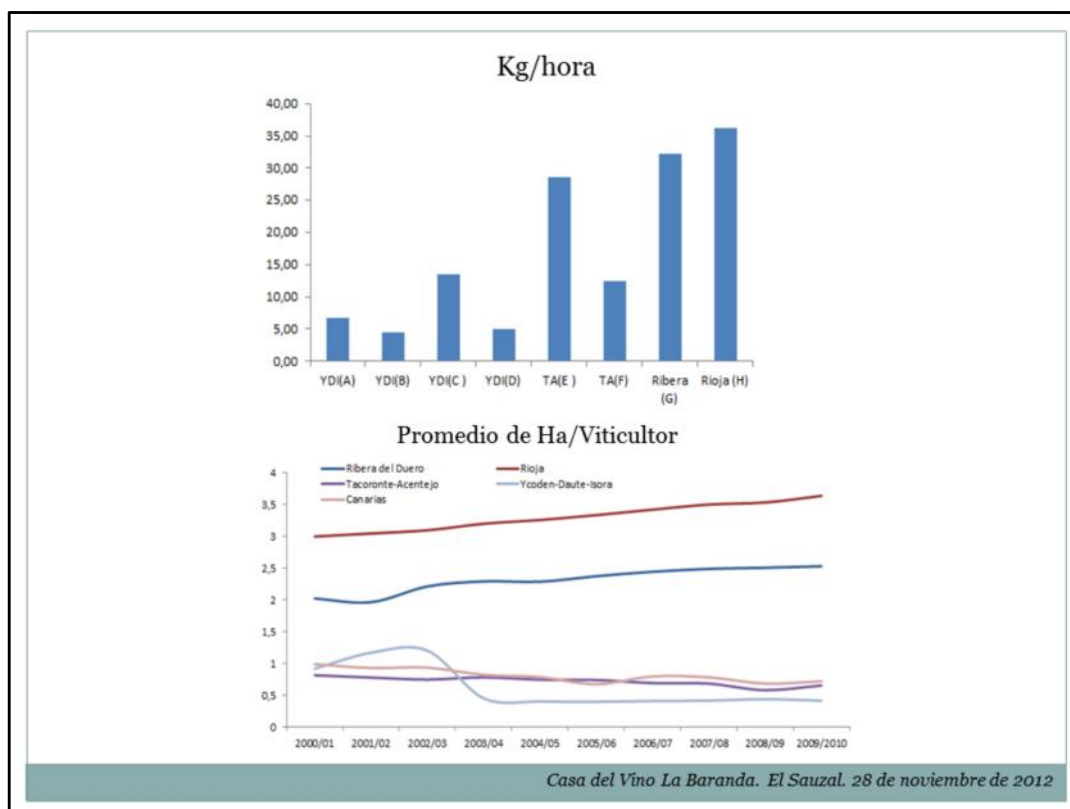


Estos datos apuntan una competitividad dudosa de los vinos locales, pero los datos agregados esconden realidades individuales dispares. De hecho, si analizamos las cifras de importe neto de ventas deducidas de los balances contables de las bodegas y registrados en la base de datos SABI, algunas bodegas significativas muestran una evolución favorable en los últimos años, incluso mejor que la de otras bodegas relevantes de Ribera del Duero o Rioja. Tal vez sucede que algunas bodegas canarias importantes han conseguido vender sus vinos sin reducir los precios, mientras que las bodegas peninsulares han asumido una reducción de precios que reduce sus ingresos por ventas, pero que tal vez permiten sus menores costes.



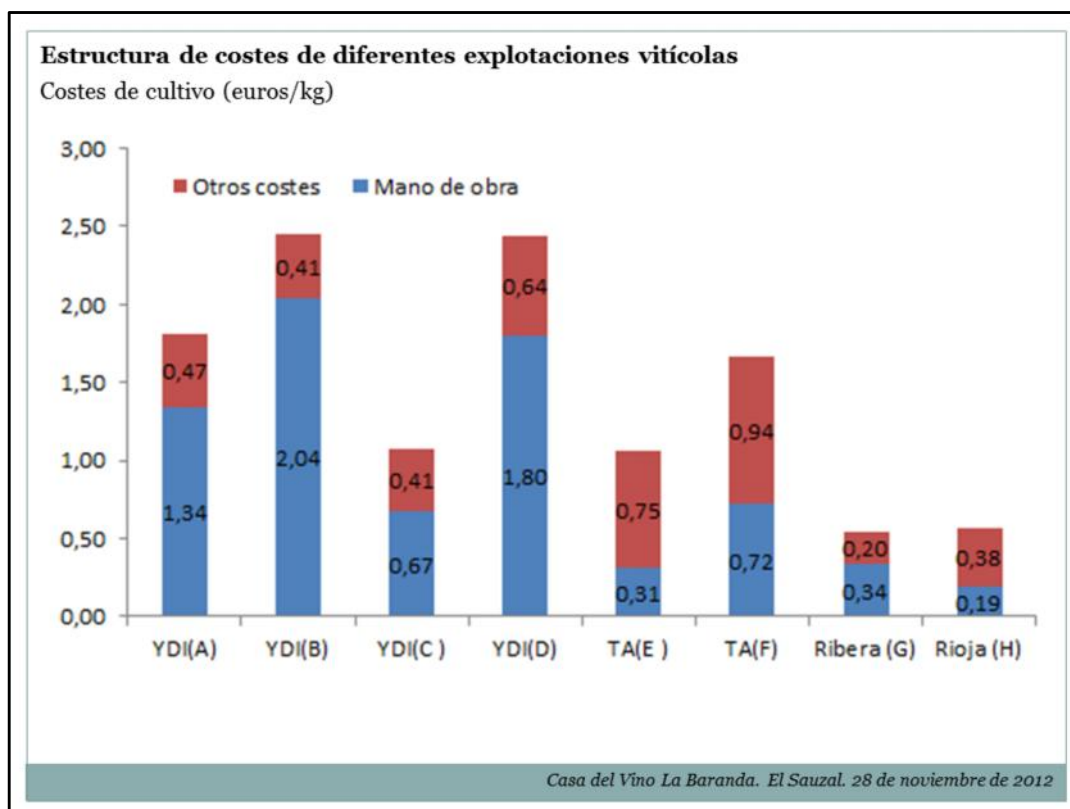
Para contrastar esta hipótesis, y sin ánimo de representatividad, hemos realizado una evaluación de la estructura de costes de algunas explotaciones particulares de Canarias y se ha comparado con estructuras medias de costes en Ribera del Duero y Rioja. El primer aspecto que debe ser tenido en cuenta para la explicación de las diferencias de coste es el relativo a la intensidad del uso de la mano de obra. Pues bien, se dispone de datos de 4 fincas ubicadas en la comarca Ycoden-Daute-Isora y otras 2 localizadas en Tacoronte-Acentejo. Se trata de fincas con características diversas, tal como se muestra en el cuadro, y se ha registrado el número medio de horas de actividad por hectárea en varias campañas recientes.

La finca de menor rendimiento entre las cuatro fincas de Ycoden-Daute-Isora cultiva malvasía y en las otras domina la variedad listán blanca. Entre ellas, el número de horas de actividad es bastante más elevado en las que tienen el parral como sistema de conducción, mientras que las horas necesarias en las otras dos fincas con espaldera sin mecanización son a su vez bastante mayores que las requeridas en las dos parcelas de Tacoronte-Acentejo que sí emplean mecanización para cultivar listán negra.



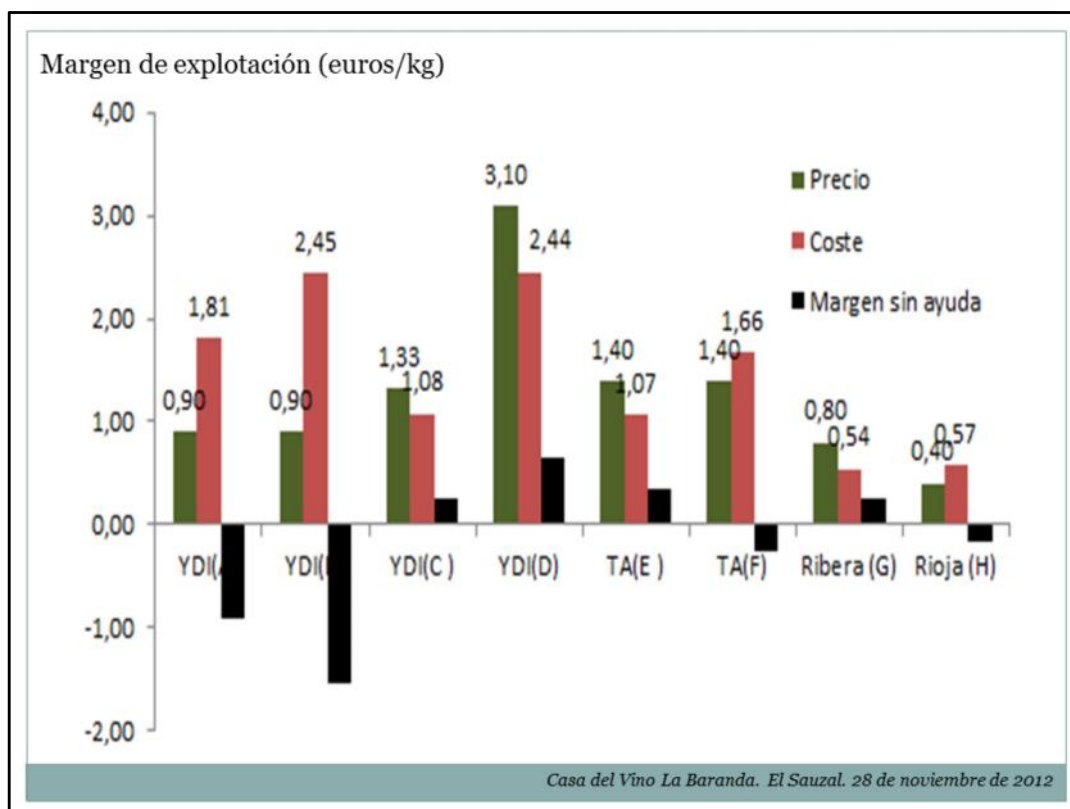
Las diferencias de rendimiento y de necesidades de mano de obra por kg de uva parecen estar relacionadas con el grado de mecanización, que contribuye a reducir costes y está condicionada por la dimensión de las parcelas.

La superficie media por viticultor inscrito en las DO Ycoden-Daute-Isora y Tacoronte-Acentejo está por debajo de la hectárea, mientras que en Ribera del Duero y Rioja está por encima de 2 y 3 hectáreas, respectivamente. Pero, además de los efectos de escala, elementos como la longitud del periodo de tiempo en que se realizan tareas de cultivo o la fertilidad del suelo, pueden causar diferencias notables en los requerimientos de mano de obra, que se dejan sentir en las estructuras de costes de producción por kg de uva.

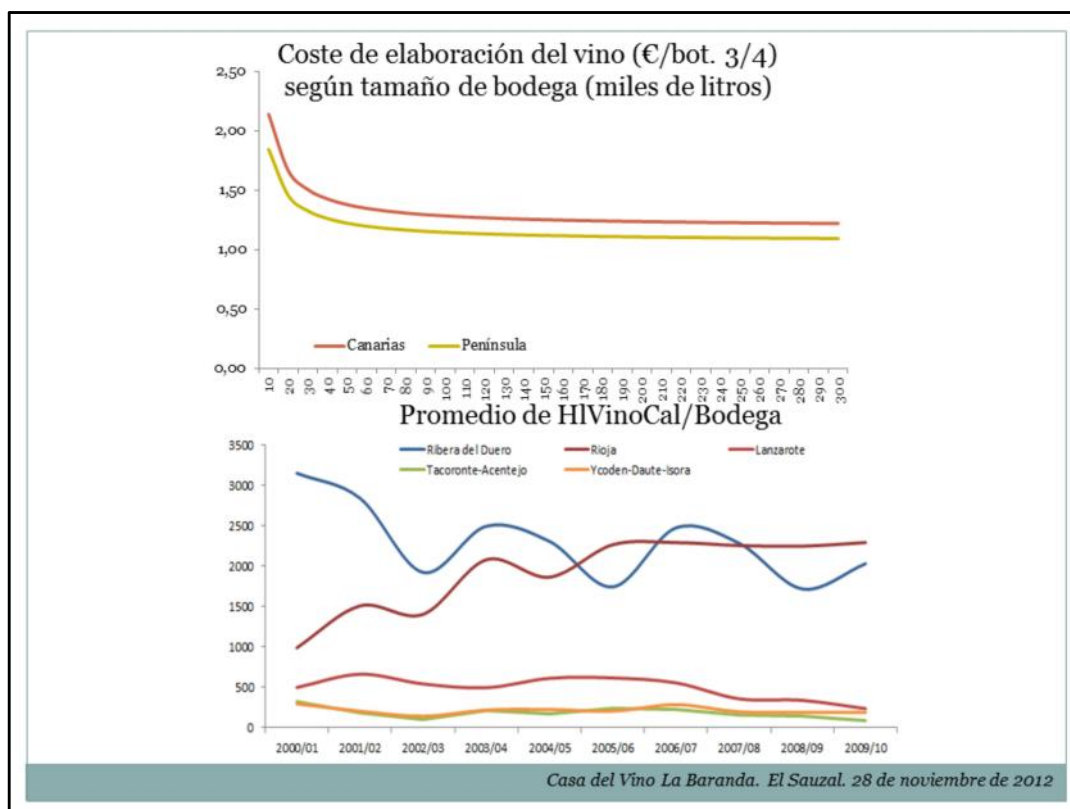


Para estimar los costes de producción por kg de uva, se ha asumido un coste de 9 euros/hora para la realización de la mayor parte de las tareas, que fue el manejo en el estudio de Corbella et al (2008) y que coincide con el considerado en el estudio para Ribera del Duero en 2011.

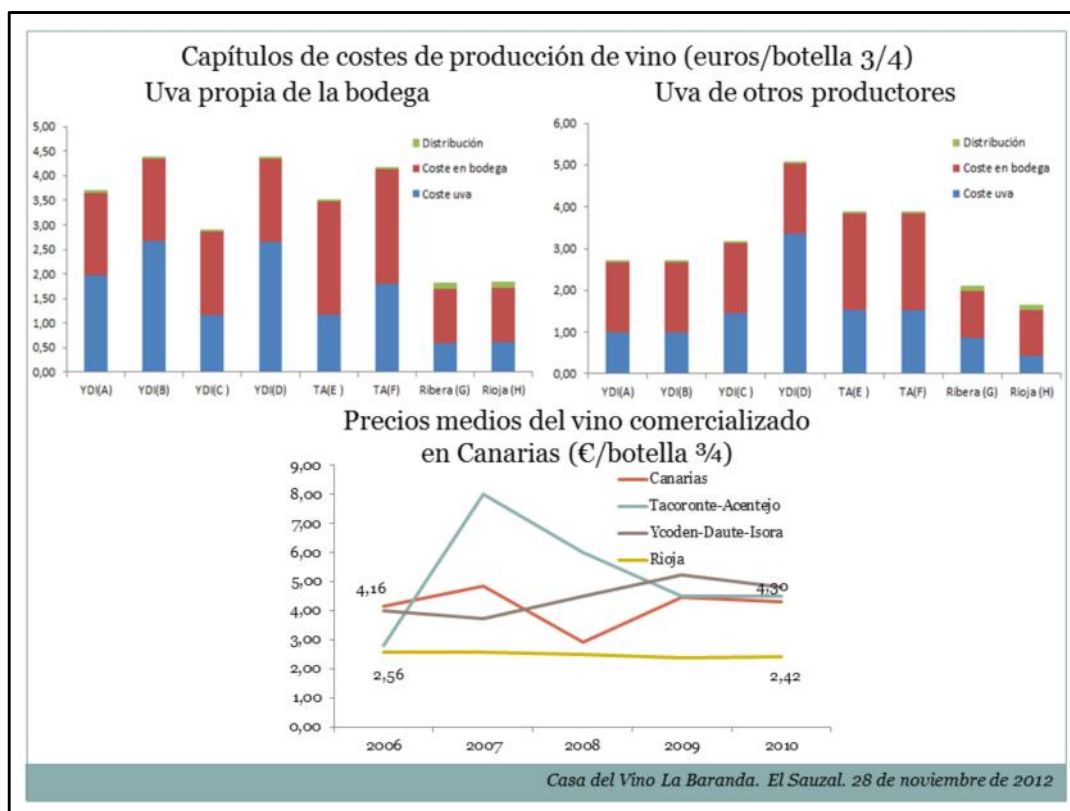
Ahora bien, en el estudio elaborado para la Rioja en 2010, se ha asumido un coste por hora de trabajo muy inferior, entre 6,5 y 7,5 euros por hora según las tareas. El resultado es que, mientras la producción de un kg de uva puede costar más de dos euros, en el caso de las dos parcelas peninsulares consideradas el coste puede estar por debajo de 60 céntimos de euro.



Si se tienen en cuenta los precios del kg de uva que obtuvieron las parcelas canarias analizadas en la última de las campañas de la que se disponía de información, se concluye que en general no se cubren los costes de producción, con la excepción de una de las parcelas de Tacoronte-Acentejo y también de la parcela de Ycoden-Daute-Isora que cultiva malvasía, que obtuvo en esa campaña unas cotizaciones remuneradoras. Algunas parcelas, sin considerar las ayudas públicas, pueden llegar a producir pérdidas superiores al euro por kg. Los precios de la uva registrados en 2011 en Ribera del Duero son bastante inferiores a los precios de la uva canaria, a pesar de lo cual los productores de uva de esta denominación obtienen un margen importante. Es preciso señalar que el precio de La Rioja fue anormalmente bajo en la campaña considerada, de modo que ni siquiera cubre los costes. Pero, desde luego, tanto en el caso de que el vino se elabore con uva propia o con uva comprada, las bodegas peninsulares cuentan con una ventaja competitiva de gran valor.



Además del coste de la uva, el coste de producción del vino está fuertemente afectado por el tamaño de la bodega en la que se elabora. Y desde este punto de vista existen diferencias notables entre las bodegas canarias y las peninsulares. De acuerdo con los resultados del estudio elaborado por Corbella et al (2008), el coste de elaboración del vino por botella de 3/4, sin considerar el coste de la uva, asciende a más de 2 euros para una bodega canaria de 10 mil litros, que se reduce a algo más de 1,2 euros si la bodega elabora 300 mil litros. En el caso de bodegas peninsulares, el estudio anterior cifra estos costes, respectivamente, en 1,8 y 1,1 euros. Se ha estimado un modelo que determine estos costes de elaboración como una función inversa del tamaño de la bodega, de modo que se pueda obtener una aproximación a tales costes según la dimensión de la bodega.



Teniendo en cuenta el coste de la uva producida, si se utiliza uva propia, o el precio de adquisición de la uva, si la uva se compra, y el coste de elaboración del vino para un tamaño de bodega correspondiente al tamaño medio de la bodega en la DO a la que pertenece la explotación que se considera, se ha estimado el coste por botella de vino de $\frac{3}{4}$ a la salida de bodega.

Nótese que el coste en bodega se sitúa en casi 1,7 euros por botella en Ycoden-Daute-Isora, más de 2,3 en Tacoronte-Acentejo, y, sin embargo, 1,10 euros por botella en las bodegas peninsulares de tamaño medio en las dos DO consideradas. Si se asume además que el coste desde salida de bodega hasta distribuidor asciende a 5 céntimos de euro por botella, y que el coste para situar el vino peninsular desde la bodega hasta el muelle de destino en Canarias es de 13 céntimos (de acuerdo con las estimaciones de Corbella et al 2008), resulta que la botella de vino en Canarias tiene un coste que puede superar los 4 euros y hasta los 5 euros, mientras que para el producto peninsular este coste llega a estar por debajo de los 2 euros por botella.

Estas diferencias de coste se mantienen tanto en el caso de que la bodega elabore vino con producción propia o comprada y, desde luego, las ayudas públicas (tanto la ayuda de 1650 euros por hectárea como la ayuda de 24 céntimos de euro por litro a la transformación de vino de calidad) no son suficientes para situar la producción canaria en una posición competitiva frente a las producciones peninsulares.

Y, por supuesto, la situación de los viticultores, que pueden percibir precios inferiores a los costes de producción de uva, se agrava notablemente si estos ingresos no resultan finalmente complementados por las ayudas públicas.

previstas.



INFORMACIÓN IMPORTANTE ACERCA DE LA VISUALIZACIÓN INCRUSTADA EN ESTA DISPOSITIVA: SI EXPERIMENTA PROBLEMAS, SIGA LEYENDO.

Esta dispositiva de PowerPoint incluye una visualización Flash exportada desde Dashboard Design:

1). Si recibe el siguiente mensaje de información al abrir las diapositivas, debe actualizar la versión de Adobe.

"Algunos controles de esta presentación no se pueden activar. Puede que no estén registrados en este equipo".

Para actualizar Adobe Flash Player en el equipo:

- a). Cierre PowerPoint: NO GUARDE estas diapositivas.
- b). Mediante Internet Explorer, instale Adobe Flash Player más reciente desde www.adobe.com
- c). Vuelva a abrir estas diapositivas de PowerPoint.

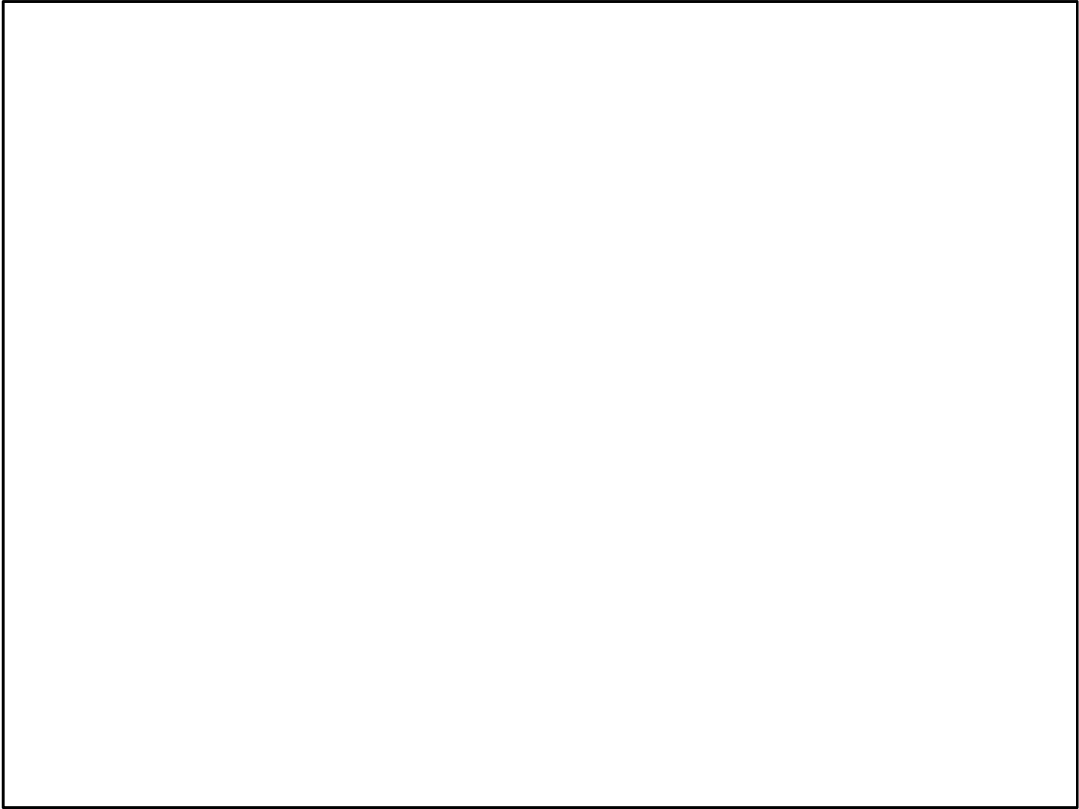
2). Si la miniatura en tiempo de diseño para el modelo no está visible, entre y salga del modo Presentación.

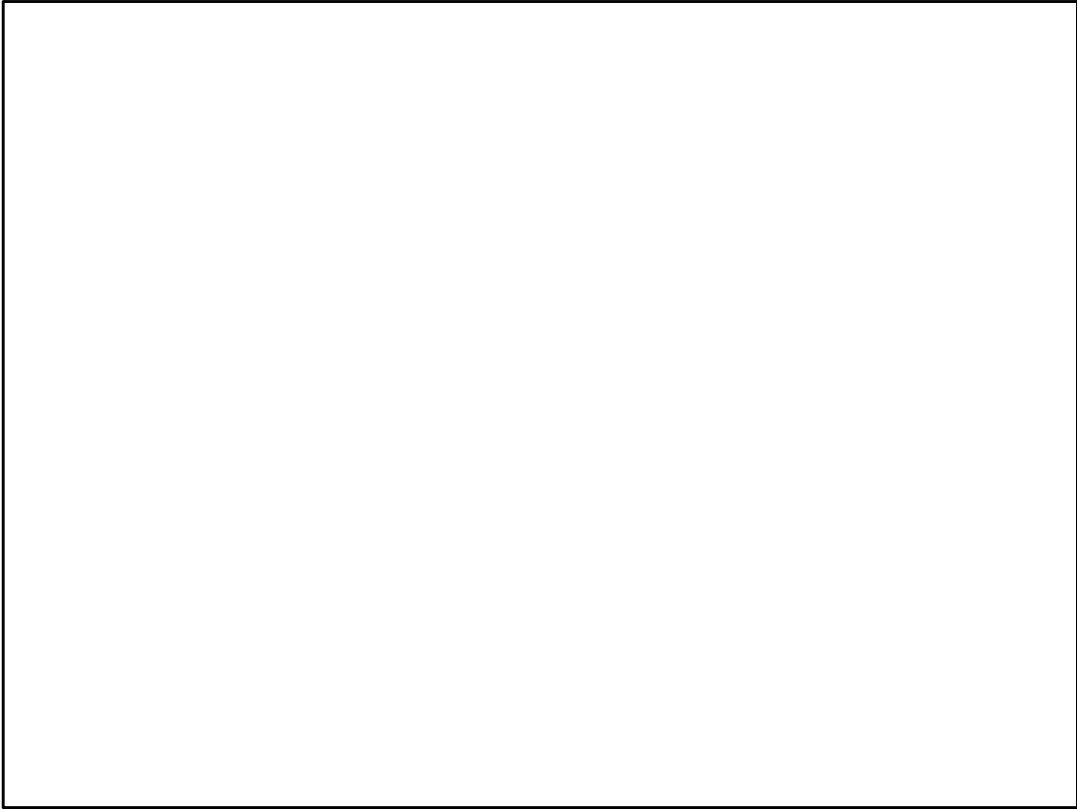
3) Si tiene Microsoft Office 2007, NO guarde los documentos de Word o las presentaciones de PowerPoint que contengan modelos de Dashboard Design y Presentation Design como formatos de documentos de Word o de presentaciones de PowerPoint. Los archivos de Office 2007 (formatos pptx y docx) no admiten los archivos Flash incrustados. Guarde los documentos y los archivos de presentación sólo como

formatos de documentos Word 97-2003 o presentaciones PowerPoint 97-2003.

4). Si la visualización muestra mensajes de código de error (#2048, etc), las restricciones de seguridad Flash han evitado que el contenido incrustado acceda a los datos externos. Para obtener más información acerca de permitir que las visualizaciones accedan a los datos externos, consulte la sección Restricciones de seguridad de Adobe Flash Player del manual del usuario de Dashboard Design y Presentation Design.

Casa del Vño La Baranda. El Sauzal. 28 de noviembre de 2012





GRACIAS POR SU ATENCIÓN

Casa del Vño La Baranda. El Sauzal. 28 de noviembre de 2012